

Strzebielewo 21
73-115 Dolice

Działając na podstawie § 18.b. 1. ust. 3, 4 , 5 Rozporządzenia Ministra Kultury i Dziedzictwa Narodowego z dnia 10 września 2019 r. zmieniające rozporządzenie w sprawie prowadzenia rejestru zabytków, krajowej, wojewódzkiej i gminnej ewidencji zabytków oraz krajowego wykazu zabytków skradzionych lub wywiezionych za granicę niezgodnie z prawem (t.j. Dz. U. z 2011r. r poz.661 ze zm.)

Wójt Gminy Dolice
zawiadamia

o włączeniu nowej karty adresowej zabytku dla obiektu:

Dom nr 21 w m. Strzebielewo

do Gminnej Ewidencji Zabytków

W załączeniu: nowa karta adresowa zabytku sporządzona dla obiektu: Dom nr 21, Strzebielewo

Z up. WÓJTA GMINY
Czesław Kołocki
Zastępca Wójta

Otrzymują :

1.Adresat;

2.a/a (zawiadomienie wraz z kartą gez umieszczone na stronie internetowej Biuletynu Informacji Publicznej UG na okres 14 dni);

GEZ

KARTA ADRESOWA ZABYTKU

3. Miejscowość

STRZEBIELEWO

1. Nazwa

DOM nr 21

2. Czas powstania

pocz. XX w. (1905 r.)

4. Adres (ulica, nr posesji)

**Strzebielewo nr 21
73-115 Dolice
nr dz. 34**

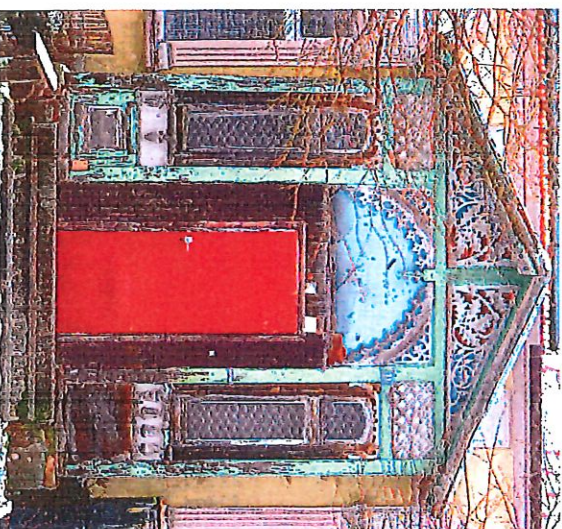
5. Przynależność administracyjna

województwo **zachodniopomorskie**
powiat **stargardzki**
gmina **Dolice**

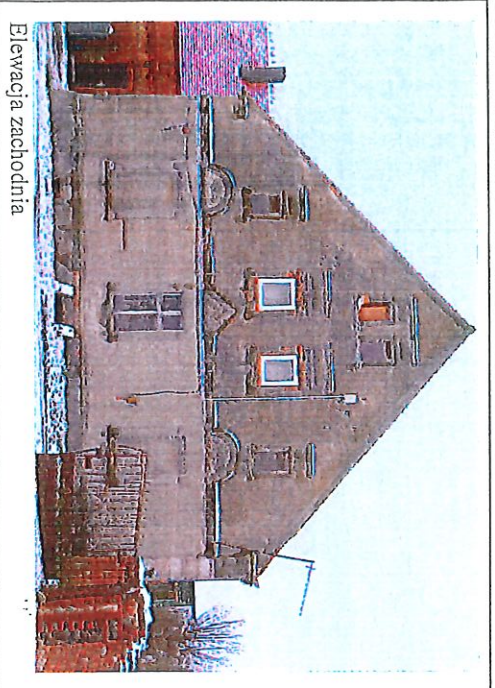
6. Formy ochrony



Blewacja frontowa - południowa



Ganek frontowy



Blewacja zachodnia

8. Historia, opis i wartości

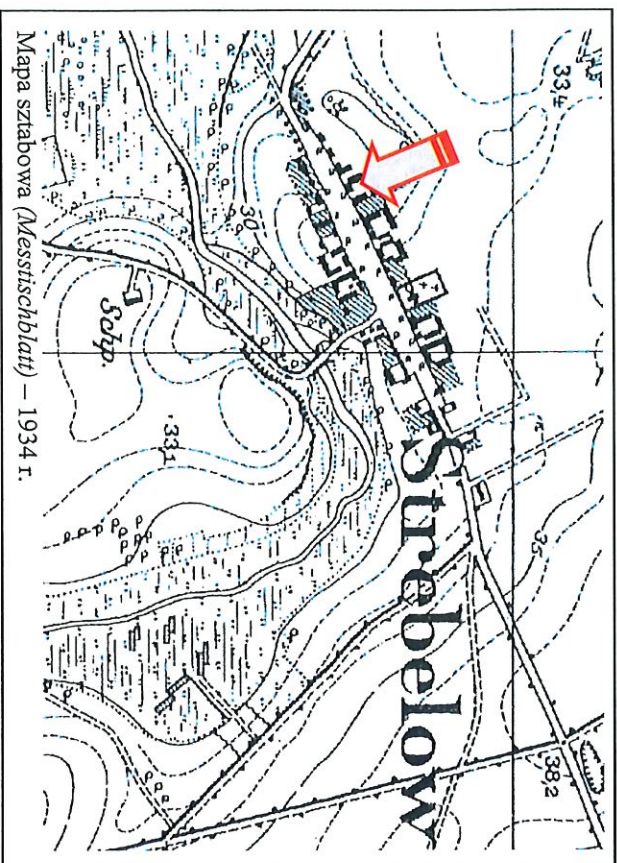
Budynek wzniesiony ok. 1905 r., w ramach dużej zagrody chłopskiej. Brak informacji o pierwotnych właścicielach.

Po 1945 r. własność prywatna; obecnie po częściowym remoncie.

Jest to okazały dom mieszkalny, założony na planie prostokąta, z frontowym gan-kiem, parterowy, podpiwniczony, nakryty wysokim dachem dwuspadowym z użytkowym (mieszkalnym) poddaszem, podwyższonym o ściankę kolankową. Ściany murowane z cegły ceramicznej, tynkowane, osadzone na wysokim cokole. Elewacje o pierwotnej kompozycji i oryginalnym (bogatym) wystroju. Fasadą 8-osioła, akcentowana architektonicznymi obramieniami okien (opaski ujęte korynckimi pilastrami, zwieńczone płycinami o motywach zoomorficznych oraz zamknięte trójkątymi i pełnolukowymi frontonikami), dzielone profilowanymi gzymsami oraz opięte narożnym boniowaniem. Ganek drewniany, o ozdobnej obróbce szkieletu, ze snyderką o motywach roślinnych. Częściowo zachowana drewniana stolarka. Nowe okna nawiązują do form pierwotnych.

Budynek zachował pierwotną formę architektoniczną z oryginalnym wystrojem, waloryzuje krajobraz wsi, stanowi przykład domu bogatego chłopa.

Mapy / ikonografia



Mapa sztabowa (Messischblatt) – 1934 r.

9. Stan zachowania i postulaty dotyczące konserwacji

Stan zachowania – dobry / zadowalający. Budynek po częściowym remoncie – modernizacji (nowa stolarka, pokrycie dachu z fotowoltaiką).

Wnioski i zalecenia konserwatorskie:

- należy dążyć do zachowania pierwotnej kompozycji i wystroju elewacji
- monitoring stanu zachowania i bieżąca konserwacja
- wszelkie prace budowlano-konserwatorskie winny być uzgodnione z WKZ

10. Wykonanie karty

(autor, data i podpis)

Biurowo Dokumentacji Zabytków

w Szczecinie

Maria Witek

04.2021

faksymile podpisu

11. Zatwierdzenie karty

(podpis wojewódzkiego konserwatora zabytków)*

Zachodniopomorski Wojewódzki
Konserwator Zabytków
Tomasz Wolander

* dotyczy zabytków niewpisanych do rejestru zabytków i niewłączonych do wojewódzkiej ewidencji zabytków

GMINA DOLICE

73-115 Dolice, ul. Ogródowa 16
woj. zachodniopomorskie
tel. centr. 91 564 01 29
tel./fax: 91 564 02 37

RBiFP.ZC.271.3.59. 2021.DS

Dolice, dnia 30.06.2021r.

Brańcin 18 73-115 Dolice

Działając na podstawie § 18.b. 1. ust. 3, 4 , 5 Rozporządzenia Ministra Kultury i Dziedzictwa Narodowego z dnia 10 września 2019 r. zmieniające rozporządzenie w sprawie prowadzenia rejestru zabytków, krajowej, wojewódzkiej i gminnej ewidencji zabytków oraz krajowego wykazu zabytków skradzionych lub wywiezionych za granicę niezgodnie z prawem (t.j. Dz. U. z 2011r. r poz.661 ze zm.)

Wójt Gminy Dolice zawiadamia

o włączeniu nowej karty adresowej zabytku dla obiektu:

**GOSPODA – DOM ob. dom mieszkalny, świetlica wiejska, sklep w m.
Brańcin nr 18**

do Gminnej Ewidencji Zabytków

W załączeniu: nowa karta adresowa zabytku sporządzona dla obiektu: GOSPODA – DOM ob. dom mieszkalny, świetlica wiejska, sklep w m. Brańcin nr 18

Z up. WÓJTA GMINY
Czesław Kopycki
Zastępca Wójta

Otrzymują :

1. Adresat;

2.a/a (zawiadomienie wraz z kartą gez umieszczone na stronie internetowej Biuletynu Informacji Publicznej UG na okres 14 dni);

G E Z

KARTA ADRESOWA ZABYTKU

3. Miejscowość

B R A Ł Ę C I N

1. Nazwa

GOSPODA – DOM

2. Czas powstania

XIX / XX w.

ob. dom mieszkalny, świetlica wiejska, sklep nr 18

7. Fotografia z opisem wskazującym orientację albo mapa z zaznaczonym stanowiskiem archeologicznym



Widok ogólny od południa

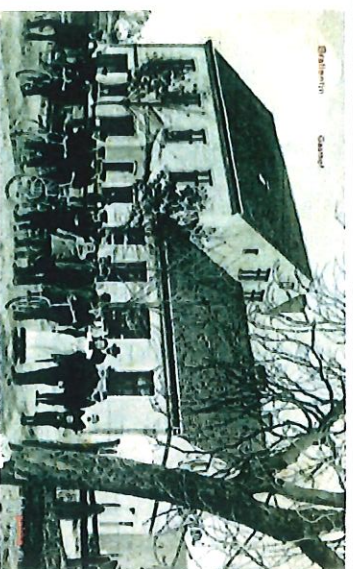
4. Adres (ulica, nr posesji)

**Bralecin nr 18
73-115 Dolice
nrdz. 170/1**

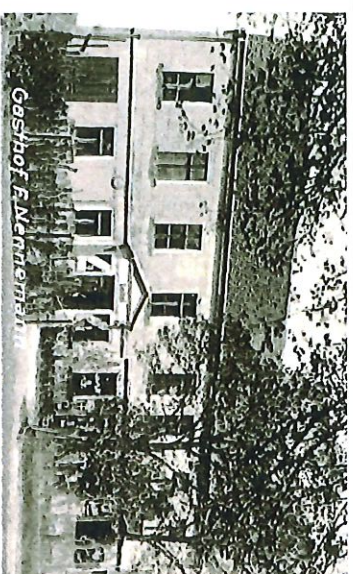
5. Przynależność administracyjna

województwo **zachodniopomorskie**
powiat **stargardzki**
gmina **Dolice**

6. Formy ochrony



Gospoda – widok z ok. 1915 r. www.fotopolska.eu



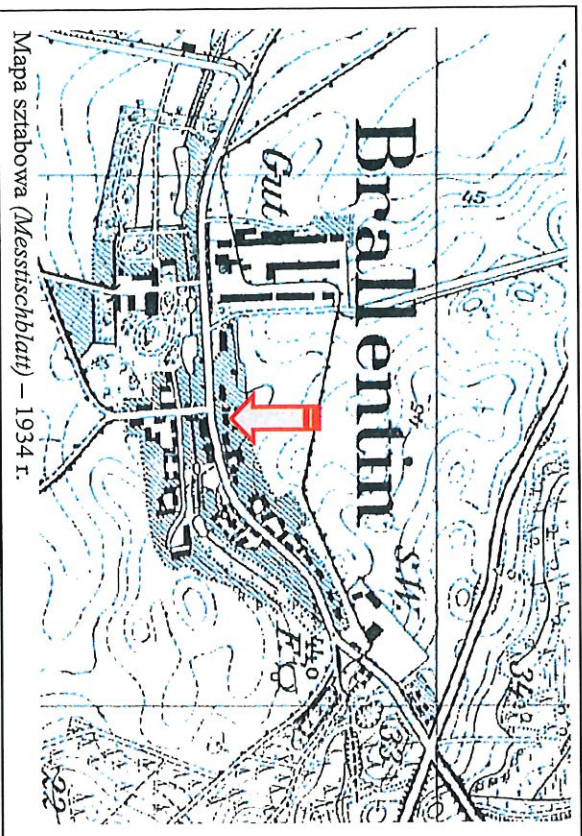
Gospoda – widok z ok. 1925 r. www.fotopolska.eu

8. Historia, opis i wartości

Budynek wzniesiony na przełomie XIX / XX w. nadbudowany (część wschodnia) w l. 20. XX w. Był to okazały budynek pełniący pierwotnie funkcję gospody (być może z pokojami gościnnymi), ze sklepem i częścią mieszkalną, należący do rodziny Nennemann.
Po 1945 r. użytkowany jako dom mieszkalny, a w przyziemiu sklep i świetlica wiejska.

Budynek założony na planie prostokąta, dwukondygnacyjny, nakryty dachem dwuspadowym. Ściany murowane z cegły ceramicznej, tynkowane, wlotnie ocieplone. Fasada o pierwotnej kompozycji osiowej (w przyziemiu 9-osiowa) oraz skali otworów okiennych i drzwiowych. Widoczne niewielkie różnicowanie rytmu i wysokości otworów we wschodniej części budynku, która wyróżnia z przebudowy z l. 20. XX w. Elewacje dzielone prostym gzymssem, a ściany parteru z pseudoboniowaniem. Stolarka okienna i drzwiowa współczesna, ale odwzorowująca pierwotne podziały. Obiekt zachował pierwotną formę architektoniczną, kompozycję elewacji i formę dachu; stanowi historyczny element zabudowy wsi.

Mapy / ikonografia



Mapa sztabowa (Messitschblatt) – 1934 r.

9. Stan zachowania i postulaty dotyczące konserwacji

Ogólny stan techniczny dobry; budynek po remoncie.

Wnioski i zalecenia konserwatorskie:

- należy zachować pierwotną bryłę, formę dachu oraz kompozycję elewacji
- wskazany stały monitoring stanu zachowania i uzgadnianie remontów z ZMKZ
- ustawić tablicę z informacją o budynku oraz historycznymi widokami

10. Wykonanie karty

(autor, data i podpis)

Biurowo Dokumentacji Zabytków

w Szczecinie

Maria Wittek

04.2021

faksymile podpisu

11. Zatwierdzenie karty

(podpis wojewódzkiego konserwatora zabytków)*

Zachodniopomorski Wojewódzki
Konserwator Zabytków
Przemysław Wolander
Przemysław Wolander

* dotyczy zabytków niewpisanych do rejestru zabytków i niewłączonych do wojewódzkiej ewidencji zabytków

RBiFP.ZC.271.3.62. 2021.DS

Dolice, dnia 30.06.2021r.

Ul. Pyrzycka 30
73-115 Dolice

Działając na podstawie § 18.b. 1. ust. 3, 4 , 5 Rozporządzenia Ministra Kultury i Dziedzictwa Narodowego z dnia 10 września 2019 r. zmieniające rozporządzenie w sprawie prowadzenia rejestru zabytków, krajowej, wojewódzkiej i gminnej ewidencji zabytków oraz krajowego wykazu zabytków skradzionych lub wywiezionych za granicę niezgodnie z prawem (t.j. Dz. U. z 2011r. r poz.661 ze zm.)

Wójt Gminy Dolice
zawiadamia

o włączeniu nowej karty adresowej zabytku dla obiektu:

DOM nr 30 w m. Dolice

do Gminnej Ewidencji Zabytków

W załączeniu: nowa karta adresowa zabytku sporządzona dla obiektu: DOM nr 30 w m. Dolice

Z up. WÓJTA GMINY
Czesław Kopacki
Zastępca Wójta

Otrzymują :

- 1.Adresat;
- 2.a/a (zawiadomienie wraz z kartą gez umieszczone na stronie internetowej Biuletynu Informacji Publicznej UG na okres 14 dni);

GEZ

KARTA ADRESOWA ZABYTKU

3. Miejscowość

D O L I C E

1. Nazwa

DOM nr 30

2. Czas powstania

pocz. XX w.

7. Fotografia z opisem wskazującym orientację albo mapa z zaznaczonym stanowiskiem archeologicznym



Elewacja frontowa - wschodnia

4. Adres (ulica, nr posesji)

Dolice
ul. Pyrzycka 30
73-115 Dolice
nrdz. 1273

5. Przynależność administracyjna

województwo **zachodniopomorskie**
powiat **stargardzki**
gmina **Dolice**

6. Formy ochrony

8. Historia, opis i wartości

Budynek wzniesiony na pocz. XX w., wolnostojący, ramach pierzei zabudowy drogi prowadzącej w kierunku Przyc.

Brak informacji o pierwotnych właścicielach.

Po 1945 r. przemurowano okna w wystawie i częściowo wymieniono stolarkę.

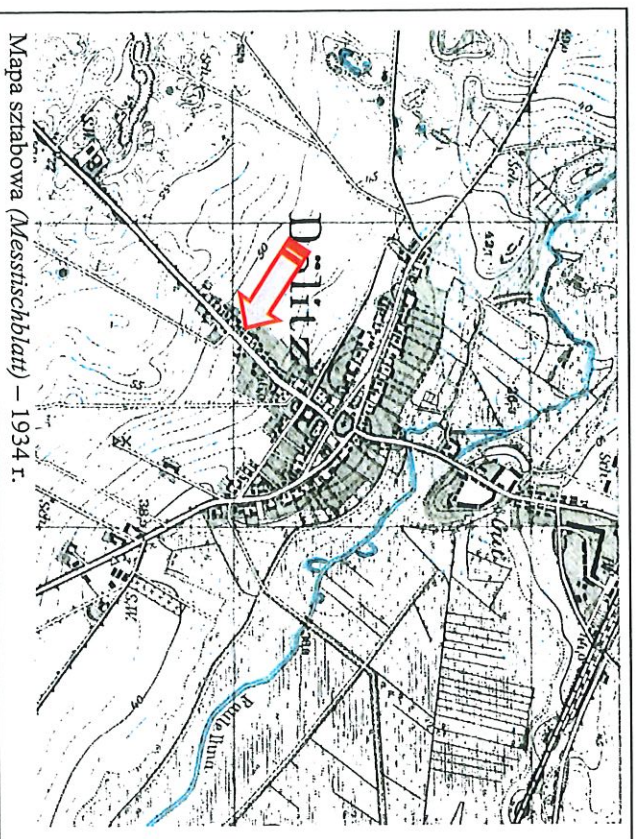
Pierwotnie był to dom jednorodzinny, w ramach niewielkiej zagrody, posadowiony kalenicą do drogi, z przed-ogrodkiem. Budynek parterowy, nakryty dachem dwuspadowym (z mieszkalnym poddaszem i wystawką frontową), murowany, częściowo tylnkowy. Fasada o 5-osiowa, arytmiczna, o pierwotnej kompozycji i wystrój.

Pośrodku wprowadzona wystawka z trójkątnym szczytem w konstrukcji ryglowej.

Otwory ujęte ceglanyimi opaskami z łukami odcinkowymi. Większość okien historyczna, dzielona krzyżami.

Obiekt o pierwotnej formie architektonicznej i wystrój elewacji, waloryzuje historyczną zabudowę ul. Przyczyckiej.

Mapy / Ikonografia



9. Stan zachowania i postulaty dotyczące konserwacji
Ogólny stan techniczny dobry; brak widocznych zagrożeń konstrukcyjnych. Pokrycie dachowe z grubą warstwą mchu.

Wnioski i zalecenia konserwatorskie:

- należy zachować pierwotną bryłę, formę dachu (z wystawką) oraz kompozycję elewacji z elementami detalu
- wskazany stały monitoring stanu zachowania i uzgadnianie remontów z ZMKZ

10. Wykonanie karty
(autor, data i podpis)

Biurowo Dokumentacji Zabytków

w Szczecinie

Maria Wittek

04.2021

faksymile podpisu

11. Zatwierdzenie karty
(podpis wojewódzkiego konserwatora zabytków)*

Zachodniopomorski Wojewódzki
Konserwator Zabytków
Tomasz Wołander

* dotyczy zabytków niewpisanych do rejestru zabytków i niewłączonych do wojewódzkiej ewidencji zabytków

RBiFP.ZC.271.3.66. 2021.DS

Dolice, dnia 30.06.2021r.

Ul. Wiejska 47
73-115 Dolice

Działając na podstawie § 18.b. 1. ust. 3, 4 , 5 Rozporządzenia Ministra Kultury i Dziedzictwa Narodowego z dnia 10 września 2019 r. zmieniające rozporządzenie w sprawie prowadzenia rejestru zabytków, krajowej, wojewódzkiej i gminnej ewidencji zabytków oraz krajowego wykazu zabytków skradzionych lub wywiezionych za granicę niezgodnie z prawem (t.j. Dz. U. z 2011r. r poz.661 ze zm.)

Wójt Gminy Dolice
zawiadamia

o włączeniu nowej karty adresowej zabytku dla obiektu:

DOM nr 47 w m. Dolice

do Gminnej Ewidencji Zabytków

W załączeniu: nowa karta adresowa zabytku sporządzona dla obiektu: DOM nr 47 w m. Dolice

Z up. WÓJTA GMINY
Czesław Kojacki
Zastępca Wójta

Otrzymują :

1. Adresat;
- 2.a/a (zawiadomienie wraz z kartą gez umieszczone na stronie internetowej Biuletynu Informacji Publicznej UG na okres 14 dni);

GEZ

KARTA ADRESOWA ZABYTKU

3. Miejscowość

D O L I C E

1. Nazwa

DOM nr 47

2. Czas powstania

pocz. XX w.

7. Fotografia z opisem wskazującym orientację albo mapa z zaznaczonym stanowiskiem archeologicznym



Elewacja frontowa - zachodnia

4. Adres (ulica, nr posesji)

Dolice

ul. Wiejska 47

73-115 Dolice

nr dz. 1211/7

5. Przynależność administracyjna

województwo **zachodniopomorskie**

powiat **stargardzki**

gmina **Dolice**

6. Formy ochrony

8. Historia, opis i wartości

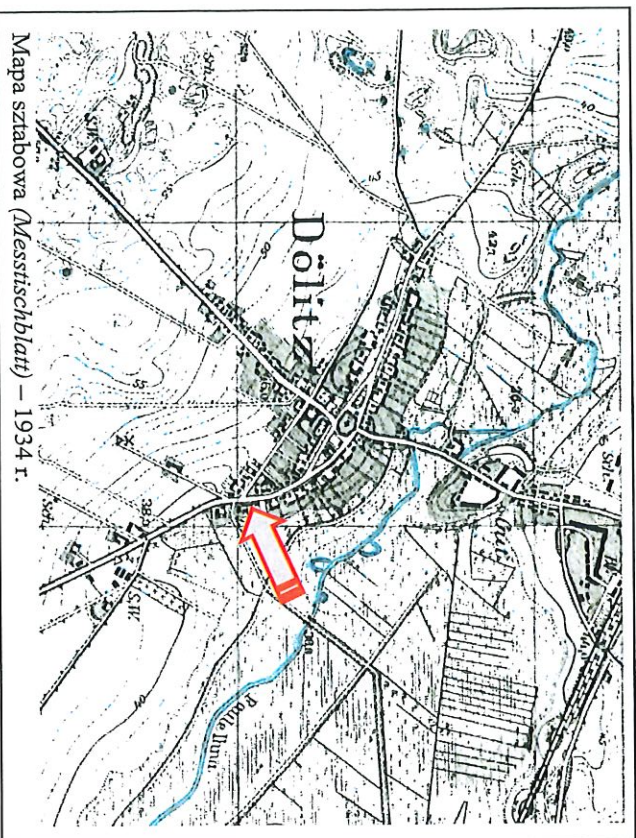
Budynek wzniesiony na pocz. XX w., wolnostojący, ramach pierzei zabudowy po płd.-wschodniej stronie nawsia.

Brak informacji o pierwotnych właścicielach.

Po 1945 r. wymieniono część okien w nawiązaniu do pierwotnej formy.

Pierwotnie był to dom jednorodzinny, w ramach niewielkiej zagrody, posadowiony kalenicą do drogi. Budynek parterowy, nakryty dachem dwuspadowym, z użytkowym (częściowo mieszkalnym) poddaszem podwyższonym o ściankę kolankową. Ściany, murowane z cegły ceramicznej, na kamiennym cokole, częściowo tynkowane. Fasada 6-osiowa, rytmiczna, o pierwotnej kompozycji i wystroju, dzielona prostymi fryzami. Otwory parteru i poddasza ujęte ceglanymi opaskami z odcinkowymi łukami. Częściowo zachowana historyczna stolarka okienna (dzielona krzyżami) i drzwiowa. Obiekt o pierwotnej formie architektonicznej i wystroju elewacji, waloryzuje historyczną zabudowę śródmiejskiej zabudowy.

Mapy / ikonografia



9. Stan zachowania i postulaty dotyczące konserwacji

Ogólny stan techniczny dobry; brak widocznych zagrożeń konstrukcyjnych. Dach pokryty warstwą mchu

Wnioski i zalecenia konserwatorskie:

- należy zachować pierwotną bryłę, formę dachu oraz kompozycję elewacji z elementami detalu
- wskazany stały monitoring stanu zachowania i uzgadnianie remontów z ZWKZ

10. Wykonanie karty

(autor, data i podpis)

Biurow Dokumentacji Zabytków

w Szczecinie

Maria Witek

04.2021

faksymile podpisu

11. Zatwierdzenie karty

(podpis wojewódzkiego konserwatora zabytków)*

Zachodniopomorski Wojewódzki
Konserwator Zabytków
Tomasz Wołander

* dotyczy zabytków niewpisanych do rejestru zabytków i niewiązanych do wojewódzkiej ewidencji zabytków

RBiFP.ZC.271.3.67. 2021.DS

Dolice, dnia 30.06.2021r.

Ul. Pyrzycka
73-115 Dolice

Działając na podstawie § 18.b. 1. ust. 3, 4, 5 Rozporządzenia Ministra Kultury i Dziedzictwa Narodowego z dnia 10 września 2019 r. zmieniające rozporządzenie w sprawie prowadzenia rejestru zabytków, krajowej, wojewódzkiej i gminnej ewidencji zabytków oraz krajowego wykazu zabytków skradzionych lub wywiezionych za granicę niezgodnie z prawem (t.j. Dz. U. z 2011r. r poz.661 ze zm.)

Wójt Gminy Dolice
zawiadamia

o włączeniu nowej karty adresowej zabytku dla obiektu:

CMENTARZ EWANGELICKI (nieczynny) w m. Dolice

do Gminnej Ewidencji Zabytków

W załączeniu: nowa karta adresowa zabytku sporządzona dla obiektu: CMENTARZ EWANGELICKI (nieczynny) w m. Dolice

Z up. WÓJTA GMINY
Czesław Kopański
Zastępca Wójta

Otrzymują :

1. Adresat;
2. a/a (zawiadomienie wraz z kartą geoz umieszczone na stronie internetowej Biuletynu Informacji Publicznej UG na okres 14 dni);

GEZ

KARTA ADRESOWA ZABYTKU

3. Miejscowość

DOLICE

1. Nazwa

**CMENTARZ EWANGELICKI
(nieczynny)**

2. Czas powstania
XVIII/XIX w.

7. Fotografia z opisem wskazującym orientację albo mapa z zaznaczonym stanowiskiem archeologicznym



Widok ogólny od pld.-wschodu



Starodrzew

4. Adres (ulica, nr posesji)

**Dolice
ul. Pyrzycka
73-115 Dolice
nrdz. 1296 (cz)**

5. Przynależność administracyjna

województwo **zachodniopomorskie**
powiat **stargardzki**
gmina **Dolice**

6. Formy ochrony

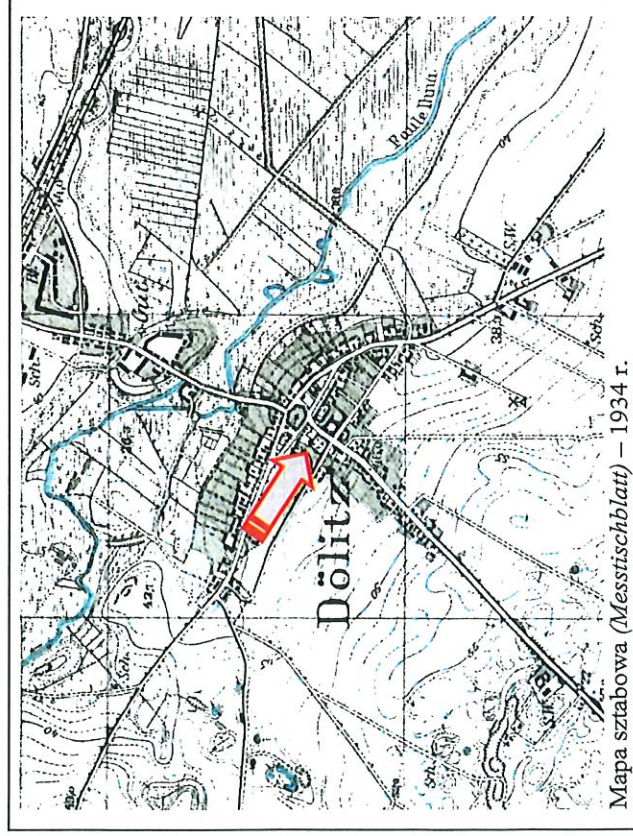
8. Historia, opis i wartości

Cmentarz założony – prawdopodobnie – na przełomie XVIII/XIX w., po wprowadzeniu w 1773 r. dekretu króla Fryderyka Wielkiego o zakazie grzebania zmarłych na terenach przykościelnych. Był to niewielki cmentarz, wygrodzony murem kamiennym z wejściem od ob. ul. Pyrzyckiej, obsadzony szpalerami drzew liściastych.

Po 1945 r. nieczynny, w l. 60. splantowany, scalony z dawną działką przyszkolną i zaadaptowany na boisko.

Dawny cmentarz znajdował się pld.-zachodniej części ob. działki nr 1296, między ul. Pyrzycka, a Ogrodową. Teren wyasfaltowany, wygrodzony metalową (wysoką) siatką, z infrastruktura boiskową. Wzdłuż zachodniej granicy działki zachowały się dwie okazale lipy, będące jedynym świadectwem dawnej nekropolii. Obszar o wartościach historycznych.

Mapy / ikonografia

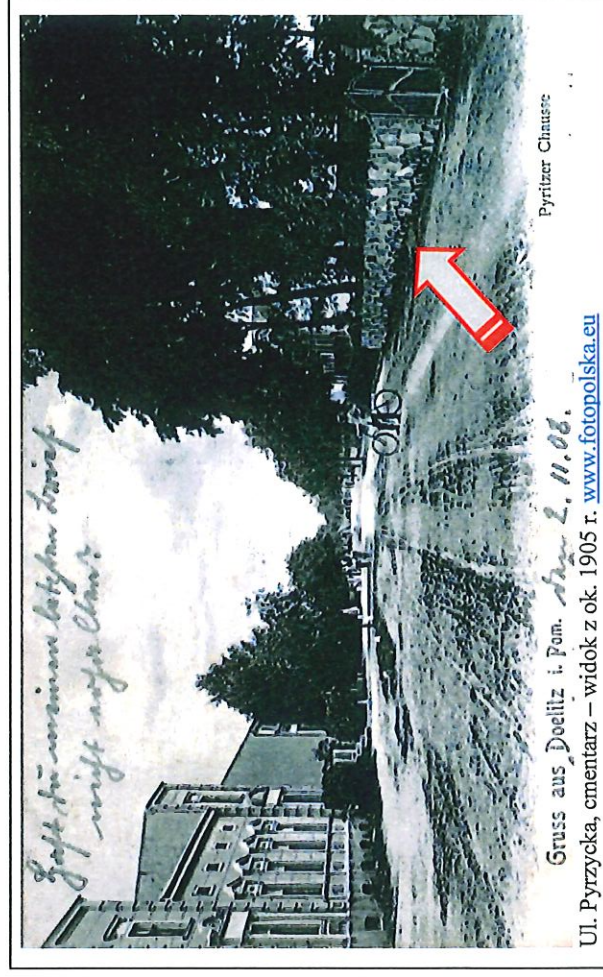


9. Stan zachowania i postulaty dotyczące konserwacji

Pierwotne granice nieczytelne po scaleniu działki cmentarnej z działką przyszkolną. Brak elementów sepulkralnych i pierwotnego ogrodzenia. Zachowały się dwie lipy na zachodnich obrzeżach dawnego cmentarza.

Wnioski i zalecenia konserwatorskie:

- obszar winien być wyłączony spod inwestycji budowlanych
- wszelkie prace budowlane-zielne winny być prowadzone pod nadzorem archeologa
- należy ustawić tablicę informacyjną o historii miejsc / cmentarza



10. Wykonanie karty (autor, data i podpis)

Biuro Dokumentacji Zabytków

w Szczecinie
Maria Witek
04.2021

faksymile podpisu

11. Zatwierdzenie karty (podpis wojewódzkiego konserwatora zabytków)*

Zachodniopomorski Wojewódzki
Konserwator Zabytków

Tomasz Wolender

* dotyczy zabytków niewpisanych do rejestru zabytków i niewłączonych do wojewódzkiej ewidencji zabytków

RBiFP.ZC.271.3.68. 2021.DS

Dolice, dnia 30.06.2021r.

Moskorzyn
73-115 Dolice

Działając na podstawie § 18.b. 1. ust. 3, 4 , 5 Rozporządzenia Ministra Kultury i Dziedzictwa Narodowego z dnia 10 września 2019 r. zmieniające rozporządzenie w sprawie prowadzenia rejestru zabytków, krajowej, wojewódzkiej i gminnej ewidencji zabytków oraz krajowego wykazu zabytków skradzionych lub wywiezionych za granicę niezgodnie z prawem (t.j. Dz. U. z 2011r. r poz.661 ze zm.)

Wójt Gminy Dolice
zawiadamia

o włączeniu nowej karty adresowej zabytku dla obiektu:

**CMENTARZ I WOJNY ŚWIATOWEJ „Gaj Bohaterów” (nieczynny) w
m. Moskorzyn**





do Gminnej Ewidencji Zabytków

W załączeniu: nowa karta adresowa zabytku sporządzona dla obiektu: CMENTARZ I WOJNY ŚWIATOWEJ „Gaj bohaterów” (nieczynny) w m. Moskorzyn

Z up. WÓJTA GMINY
Czesław Kopucki
Zastępca Wójta

Otrzymują :

- 1.Adresat;
- 2.a/a (zawiadomienie wraz z kartą gez umieszczone na stronie internetowej Biuletynu Informacji Publicznej UG na okres 14 dni);

<p>GEZ</p>	<p>KARTA ADRESOWA ZABYTKU</p>		<p>3. Miejscowość</p> <p>MOSKORZYN</p>
<p>1. Nazwa</p> <p>CMENTARZ I WOJNY ŚWIATOWEJ „Gaj Bohaterów” – (nieczynny)</p>	<p>2. Czas powstania</p> <p>1919 r.</p>	<p>4. Adres (ulica, nr posesji)</p> <p>Moskorzyn (po wsch. stronie wsi, 1000 m od drogi wiejskiej) 73-115 Dolice nrdz. 972 (cz)</p>	
<p>7. Fotografia z opisem wskazującym orientację albo mapa z zaznaczonym stanowiskiem archeologicznym</p>  <p>Widok ogólny</p>		 <p>Głaz narzutowy z inskrypcją</p>	<p>5. Przynależność administracyjna</p> <p>województwo zachodniopomorskie</p> <p>powiat stargardzki</p> <p>gmina Dolice</p>
 <p>Kamienie poległych przy drzewach</p>		 <p>Kamień z inskrypcją</p>	<p>6. Formy ochrony</p>

8. Historia, opis i wartości

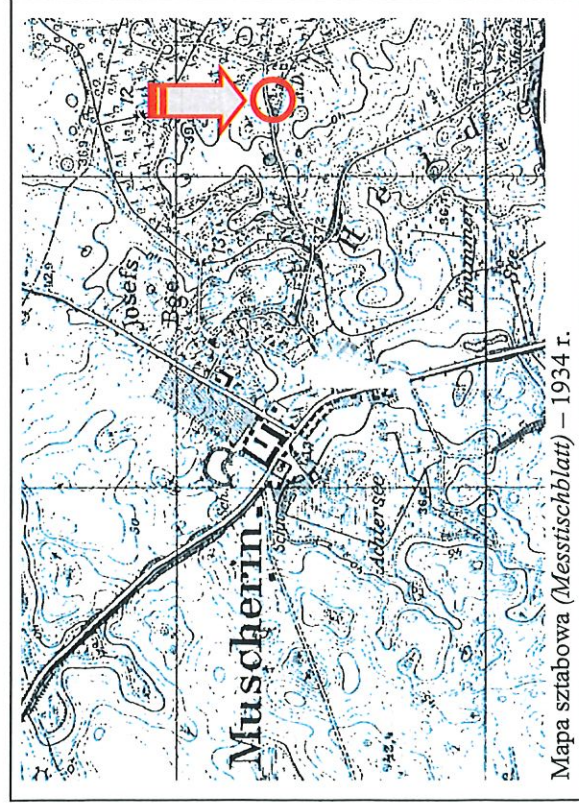
Cmentarz założony po 1918 r., po wschodniej stronie wsi, na skraju lasu. Założenie typu „gaj bohaterów” poświęcone poległym w czasie I wojny światowej. Po 1945 r. nieczynny, częściowo zdewastowany.

Cmentarz założony na planie okręgu o średnicy ok. 30 m, nieogrodzony, z kępą lip. W centrum założenia gład narzutowy (pomnik przyrody), z inskrypcją dedykacyjną: „1914 – 1918/ Ehret(?) / Eure gefallenen Brüder”].

Dokoła gładu, w kilku kręgach, nasadzone lipy. Przy każdym drzewie ułożony niewielki kamień poświęcony jednemu poległemu. Kilka kamieni z czytelnymi inskrypcjami (inicjały imienia, nazwiska, rok urodzenia i rok śmierci): J. Schalow (?) / 1892-1916; W. Spiegel / 1896-191; U. Klamroth (?) / 1892-1914; F. v. Boller / 1872-1915 (?); B. Kurzmann / 1898-1918; W. Jäger (?) / 1891-1916; G. Wolff / 1896-1916; P. Kramer (?) / 1894-1915; G. Rattenhagen (?) / 1896-1918; A. Gadow / 1891-1915; W. Klamroth (?) / 1889-1914; H. Busch / 1888-1915.

Obszar o wysokich wartościach historycznych i naukowych.

Mapy / ikonografia



9. Stan zachowania i postulaty dotyczące konserwacji

Cmentarz zachował pierwotne granice, elementy starodzewu oraz liczne ślady nagrobków i mogił. Kwatery zakrzewione, z licznymi podrostami, a groby rozkopane.

Wnioski i zalecenia konserwatorskie:

- szczególnej ochronie podlega nagrobki zgromadzone w lapidarium oraz elementy sepulkralne na kwaterach cmentarnych
- kwatery należy oczyścić z krzewów i podrostów, w tym w obrębie grobów
- należy ustawić tablicę informacyjną o historii cmentarza i zidentyfikowanych mieszkańców wsi

10. Wykonanie karty
(autor, data i podpis)

Biuro Dokumentacji Zabytków

w Szczecinie
Maria Witek
03.2021

faksymile podpisu

11. Zatwierdzenie karty

(podpis wojewódzkiego konserwatora zabytków)*

Zachodniopomorski Wojewódzki

Konservator Zabytków

Tomasz Hołdacz

* dotyczy zabytków niewpisanych do rejestru zabytków i niewłączonych do wojewódzkiej ewidencji zabytków

Krępcowo
73-115 Dolice

Działając na podstawie § 18.b. 1. ust. 3, 4 , 5 Rozporządzenia Ministra Kultury i Dziedzictwa Narodowego z dnia 10 września 2019 r. zmieniające rozporządzenie w sprawie prowadzenia rejestru zabytków, krajowej, wojewódzkiej i gminnej ewidencji zabytków oraz krajowego wykazu zabytków skradzionych lub wywiezionych za granicę niezgodnie z prawem (t.j. Dz. U. z 2011r. r poz.661 ze zm.)

Wójt Gminy Dolice
zawiadamia

o włączeniu nowej karty adresowej zabytku dla obiektu:

SŁUPY WJAZDOWE w m. Krępcowo

do Gminnej Ewidencji Zabytków

W załączeniu: nowa karta adresowa zabytku sporządzona dla obiektu: SŁUPY WJAZDOWE w m. Krępcowo

Z up. WOJTA GMINY
Czesław Kojacki
Zastępca Wójta

Otrzymują :

- 1.Adresat;
- 2.a/a (zawiadomienie wraz z kartą gez umieszczone na stronie internetowej Biuletynu Informacji Publicznej UG na okres 14 dni);

GEZ

KARTA ADRESOWA ZABYTKU

3. Miejscowość

K R Ę P C E W O

1. Nazwa

SŁUPY WJAZDOWE

2. Czas powstania

poł. XIX w.

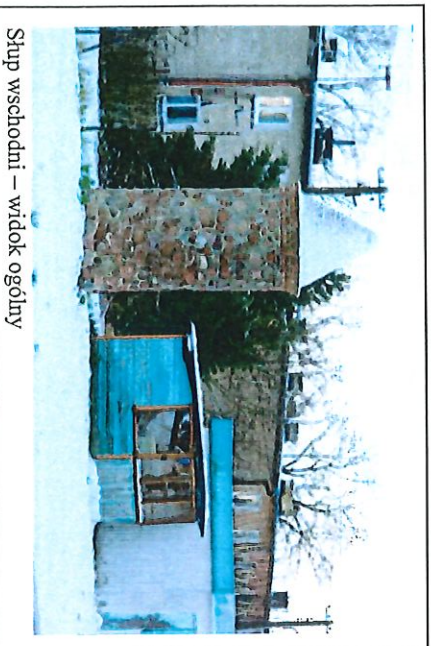
7. Fotografia z opisem wskazującym orientację albo mapa z zaznaczonym stanowiskiem archeologicznym



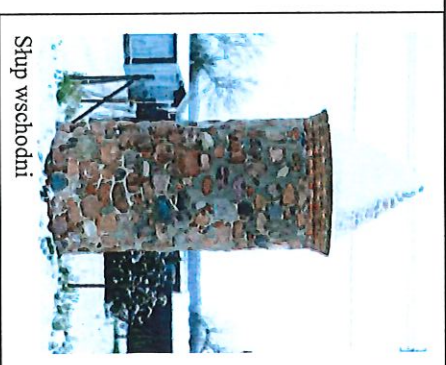
Słupy zachodnie – widok od strony wsi



Słup zachodni – k/nr 1



Słup wschodni – widok ogólny



Słup wschodni

4. Adres (ulica, nr posesji)

Krępcewo

dwa zachodnie - k/nr 1 i 45

nrdz. 140/2 (pas drogowy)

jeden wschodni - k/nr 23

nrdz. 263/13 (pas drogowy)

5. Przynależność administracyjna

województwo **zachodniopomorskie**

powiat **stargardzki**

gmina **Dolice**

6. Formy ochrony

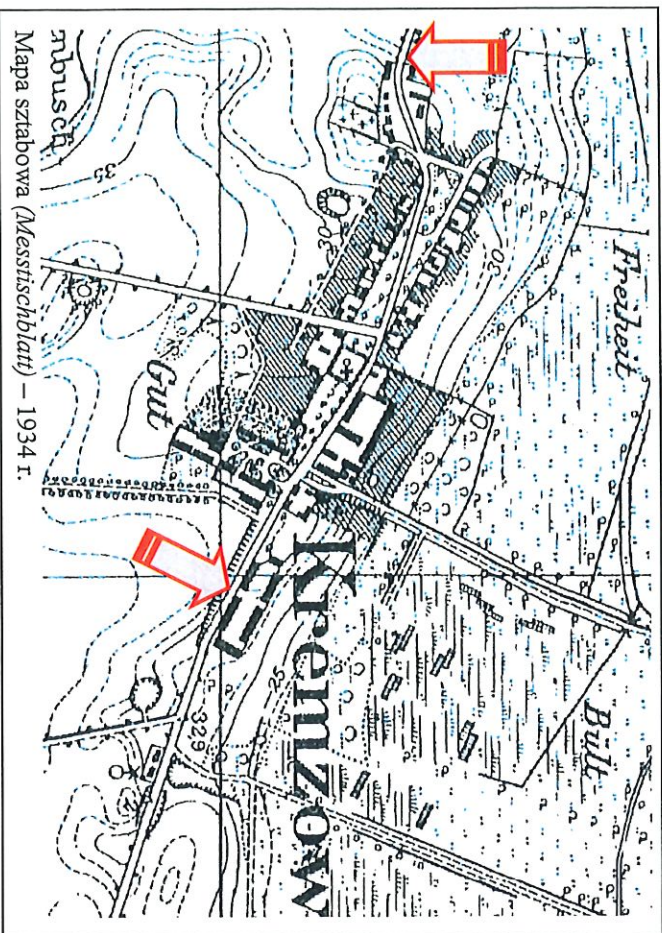
8. Historia, opis i wartości

Słupy wjazdowe wzniesione ok. poł. XIX w., związane z miejscowym majątkiem rodziny von Wedel. Słupy zachodnie stanowiły bramę wjazdową do wsi, a słup wschodni to pozostałość dawnej bramy na VI podwórze folwarczne. Analogiczne filary bramne zachowały się przy podwórzu III oraz na cmentarzu komunalnym. Po 1945 r. pełnią funkcję ekspozycyjną, po remoncie.

Słupy o bryłach w formie regularnych walców, zwieńczone stożkowymi hełmami. Ściany z kamienia polnego i łamanego (z gruzem ceglany), niełylnkowane, zwieńczone ceglany (schodkowymi) gzymasami. Hełmy wykonane z cegły ceramicznej, o gładkiej powierzchni, również niełylnkowane.

Słupy stanowią unikatowy element dawnej zabudowy dworsko-folwarcznej.

Mapy / ikonografia



9. Stan zachowania i postulaty dotyczące konserwacji
Ogólny stan techniczny – dobry; słupy po remoncie.

Wnioski i zalecenia konserwatorskie:

- wskazany stały monitoring stanu zachowania i uzgadnianie zakresu remontów z ZWKZ
- przy słuchach zachodnich ustawić tablicę informacyjną o wsi i zespole dworsko-folwarcznym

10. Wykonanie karty

(autor, data i podpis)

Biuro Dokumentacji Zabytków

w Szczecinie

Maria Wittek

04.2021

faksymile podpisu

11. Zatwierdzenie karty

(podpis wojewódzkiego konserwatora zabytków)*

Zachodniopomorski Wojewódzki
Konserwator Zabytków
Tomasz Wrolender

* dotyczy zabytków niewpisanych do rejestru zabytków i niewłączonych do wojewódzkiej ewidencji zabytków

GMINA DOLICE

73-115 Dolice, ul. Ogrodowa 16
woj. zachodniopomorskie
tel. centr. 91 564 01 29
tel./fax: 91 564 02 37

RBiFP.ZC.271.3.72. 2021.DS

Dolice, dnia 30.06.2021r.

Moskorzyn
73-115 Dolice

Działając na podstawie § 18.b. 1. ust. 3, 4 , 5 Rozporządzenia Ministra Kultury i Dziedzictwa Narodowego z dnia 10 września 2019 r. zmieniające rozporządzenie w sprawie prowadzenia rejestru zabytków, krajowej, wojewódzkiej i gminnej ewidencji zabytków oraz krajowego wykazu zabytków skradzionych lub wywiezionych za granicę niezgodnie z prawem (t.j. Dz. U. z 2011r. r poz.661 ze zm.)

Wójt Gminy Dolice
zawiadamia

o włączeniu nowej karty adresowej zabytku dla obiektu:

CMENTARZ EWANGELICKI (nieczynny) w m. Moskorzyn

do Gminnej Ewidencji Zabytków

W załączeniu: nowa karta adresowa zabytku sporządzona dla obiektu: CMENTARZ EWANGELICKI (nieczynny) w m. Moskorzyn


Z up. WÓJTA GMINY
Czesław Kłpacki
Zastępca Wójta

Otrzymują :

1. Adresat;
2. a/a (zawiadomienie wraz z kartą geiz umieszczone na stronie internetowej Biuletynu Informacji Publicznej UG na okres 14 dni);

GEZ

KARTA ADRESOWA ZABYTKU

3. Miejscowość

M O S K O R Z Y N

1. Nazwa

**CMENTARZ EWANGELICKI
(nieczynny)**

2. Czas powstania

kon. XIX w.

7. Fotografia z opisem wskazującym orientację albo mapa z zaznaczonym stanowiskiem archeologicznym

4. Adres (ulica, nr posesji)

**Moskorzyn
(po wsch. stronie wsi, 450 m od drogi
wiejskiej)
73-115 Dolice
nr dz. 7/6 (cz)**

5. Przynależność administracyjna

województwo **zachodniopomorskie**
powiat **stargardzki**
gmina **Dolice**



Cmentarz i lapidarium – widok ogólny



Kwatera cmentarna – obudowy nagrobków



Kwatera cmentarna – elementy nagrobków



Lapidarium

6. Formy ochrony

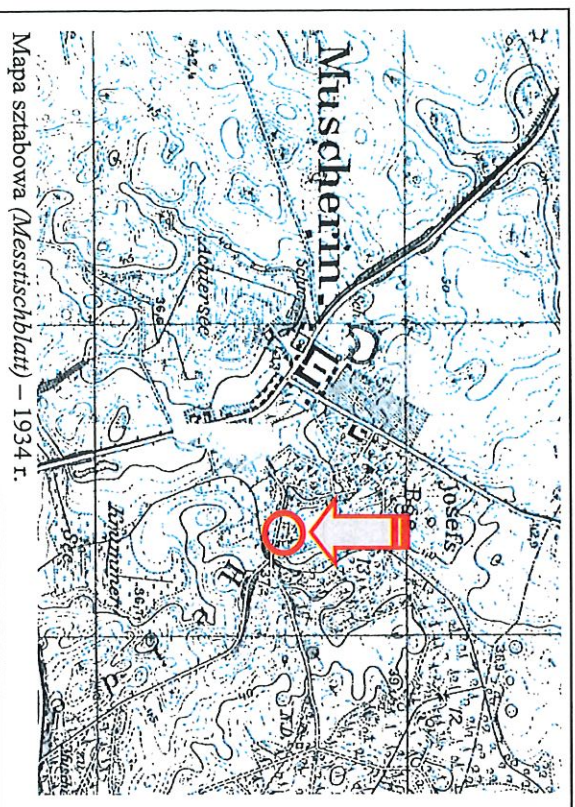
8. Historia, opis i wartości

Cmentarz założony w kon. XIX w., po pld.-wschodniej stronie parku dworskiego, z kwaterą właścicieli majątku – rodziny von Schönring.

Po 1945 r. nieczynny, zdewastowany. W ostatnich latach utworzono lapidarium z historycznych nagrobków oraz trzema tablicami upamiętniającymi rodzinę von Schönring.

Cmentarz założony na planie prostokąta, nieogrodzony, z wejściem od południa (bez bramy) – wyznaczonym przez dwa drzewa. Pierwotnie cmentarz o układzie alejowo-kwaterowym, rozplanowany na niewielkim wyniesieniu terenu. Zachowany staro-drzew liściasty oraz liczne elementy sepulkralne: kilkadziesiąt obmurowań grobów i kilka nagrobków w całości lub we fragmentach, ze zniszczonymi napisami. Część nagrobków (5) - członków rodziny Binder, Johannaesa Barleta (?) i Theodora von Bosse - zgronomadzonych obok terenu cmentarza, w ogrodzonym lapidarium. Obok nich ustawiono 3 wykonane specjalnie do lapidarium, upamiętniają osoby zmarłe podczas wojny i po niej z rodu właścicieli majątku - von Schönringów. Obszar o wartościach historycznych i naukowych.

Mapy / ikonografia



Mapa sztabowa (Messerschblatt) – 1934 r.

9. Stan zachowania i postulaty dotyczące konserwacji

Cmentarz zachował pierwotne granice, elementy starodrzewu oraz liczne ślady nagrobków i mogił. Kwatery zakrzewione, z licznymi podrostami, a groby rozkopane.

Wnioski i zalecenia konserwatorskie:

- szczególnej ochronie podlega nagrobki zgromadzone w lapidarium oraz elementy sepulkralne na kwaterach cmentarnych
- kwatery należy oczyścić z krzewów i podrostów, w tym w obrębie grobów
- należy ustawić tablicę informacyjną o historii cmentarza i zidentyfikowanych mieszkańcach wsi



Nagrobek rodziny von Schönring



Nagrobek rodziny von Schönring

10. Wykonanie karty (autor, data i podpis)

Biuro Dokumentacji Zabytków

w Szczecinie

Maria Wittek

03.2021

Maria Wittek
faksymile podpisu

11. Zatwierdzenie karty

(podpis wojewódzkiego konserwatora zabytków)*

Zachodniopomorski Wojewódzki

Konserwator Zabytków

Barbara Białka

* dotyczy zabytków niewpisanych do rejestru zabytków i niewłączonych do wojewódzkiej ewidencji zabytków